

# Klaar voor het klimaat



**Layman's Report**



# Inhoud



## Klimaatverandering gebeurt nu

### Colofon

#### Redactie

Agentschap voor Natuur en Bos, De Vlaamse Waterweg nv, Waterbouwkundig Laboratorium, Nationaal Park Scheldevallei, Pantarein Publishing

#### Productie

Pantarein Publishing

#### Fotografie

Agentschap voor Natuur en Bos/Maxime Bervoets, Grenzeloze Schelde, festival STROOM, Focus ID, Joris Vanlede, LIFE Sparc, Nationaal Park Scheldevallei, Regionaal Landschap Schelde-Durme, Helena Tessens, Stefaan Nollet, Toerisme Scheldeland, Vilda/Yves Adams, Wouter Cardoen

#### Verantwoordelijke uitgever

Evelien de Munter  
Agentschap voor Natuur en Bos  
Koning Albert II-laan 15 bus 177, 1210 Brussel

#### Contact

Naam begunstigde: Agentschap voor Natuur en Bos  
Contactpersoon: Lieven Nachtergale  
Postadres: Koningin Maria Hendrikaplein 1, bus 70  
9000 Gent, België  
Telefoon: (+) 32 499 59 32 03  
E-mail: lieven.nachtergale@vlaanderen.be  
Website project: <https://LIFE-sparc.eu>



## LIFE Sparc: natuur en participatie



## Toekomstbeeld



## Ontdek de belevingspaden



## 10 sleutels tot mede-eigenaarschap



## Ruimte voor de natuur

De Europese Unie ondersteunde het Sigmoplan met het project LIFE Sparc (Space for Adapting the River Scheldt to Climate Change), dat steunde op 4 pijlers:

- 1** We gaven **ruimte aan de Schelde**: we ontpolderden gebieden en legden overstromingsgebieden aan om overtollig water op te vangen tijdens stormtij.
- 2** We herstelden de zoetwater-**getijdennatuur** (428 hectare) en vergrootten zo haar veerkracht.
- 3** We **deelden onze kennis**: de unieke oplossingen die we in Vlaanderen ontwikkelen, kunnen ook in andere Europese getijdengebieden van nut zijn.
- 4** We vergrootten het **draagvlak** voor het project: bewoners en bezoekers moeten volop kunnen genieten van de Schelde en de Sigmoplan-gebieden langs haar oevers.

## Klimaatverandering gebeurt nu

**E**ind 2023 bereikte de zeespiegel zijn hoogste waarde ooit: vergeleken met 1900 was hij wereldwijd gemiddeld 23 centimeter gestegen. 2024 ging dan weer de boeken in als het natste jaar sinds het begin van de metingen in Ukkel, door het hoge aantal dagen met extreme regenval. Datzelfde jaar volgde storm Boris zijn voorgangers (Corrie, Pia, Henk, Isha, Jocelyn ...) op, met merkbare gevolgen in Vlaanderen.

Klimaatextremen worden steeds normaler. Met het Sigmoplan werkt de Vlaamse overheid aan klimaatbuffers om beter om te gaan met **hevigere stormen** en de **stijgende zeespiegel**. Zo maakt het Sigmoplan meer ruimte voor de Schelde en haar bijrivieren. Daarbij schakelt het ook **authentieke getijdennatuur** in, zoals slikken en schorren. Die herstellen het ecoysteem in het Schelde-estuarium en houden regenwater langer vast. Op die manier biedt het Sigmoplan ook een antwoord op frequenter voorkomende **hevige regenval** en **extreme droogte**.



LIFE Sparc wordt uitgevoerd namens de Europese Unie als onderdeel van het Klimaatactieprogramma

<b>Naam project</b> <b>LIFE Sparc</b> <b>Space for Adapting the River Scheldt to Climate Change</b>	<b>Locatie project</b> <b>Zeeschelde,</b> <b>Vlaanderen,</b> <b>België</b>
---	---

<b>Projectnummer</b> <b>LIFE 16</b> <b>CCA/BE/000107</b>	<b>Startdatum project</b> <b>01/09/2017</b>	<b>Einddatum project</b> <b>31/08/2025</b>
--	--	---

<b>Totale budget</b> <b>€ 8.525.800</b>	<b>Bijdrage EU</b> <b>€ 2.351.175</b>	<b>Percentage van in aanmerking komende kosten</b> <b>60</b>
--	--	---

<b>Naam van de begunstigde</b> <b>Agentschap voor Natuur en Bos</b>	<b>Naam van de gelieerde begunstigden</b> <b>Eigen Vermogen Flanders Hydraulics</b> <b>Regionaal Landschap Schelde-Durme</b> <b>De Vlaamse Waterweg NV</b>
--	---



## LIFE Sparc zet slikken en schorren in als klimaatbuffer

LIFE Sparc focuste op **acht gebieden** langs de Schelde en de Durme: Groot Schoor in Bornem, Vlassenbroek en Uiterdijk in Dendermonde, Wal-Zwijn, De Bunt en Groot Schoor in Hamme, en Groot en Klein Broek in Waasmunster en Temse.



## Het team

De Vlaamse Waterweg nv, het Vlaamse overheidsagentschap dat de bevaarbare waterwegen beheert, legde **acht overstromingsgebieden** aan. Het Waterbouwkundig Laboratorium en het Eigen Vermogen Flanders Hydraulics stonden in voor **wetenschappelijk onderzoek en kennisdeling** met buitenlandse rivierbeheerders. Het Regionaal Landschap Schelde-Durme rolde de **publieksactiviteiten** voor omwonenden en recreanten uit. Het Agentschap voor Natuur en Bos, tot slot, zorgde voor de algemene **coördinatie en communicatie** en de **expertise rond natuurbeheer**.

Het projectteam werkte samen met beleidsmakers, wetenschappers, lokale ondernemers en vrijwilligers om natuurinclusief te denken en te handelen.



Natuurherstel is cruciaal in de strijd tegen de klimaatverandering. Biodiversiteit draait echt niet alleen om het beschermen van bedreigde soorten: een gezonde en veerkrachtige rivier biedt meer weerstand tegen extreme weersomstandigheden en geeft mens en dier een brede waaier aan onschatbare voordelen.

**Veerle Campens**  
Projectcoördinator LIFE Sparc



LIFE Sparc bracht verschillende organisaties samen om natuurgebaseerde oplossingen uit te rollen aan en rond de Schelde en Durme.



# LIFE Sparc

## Acht gebieden, één doel

Met het Sigmaplan bouwt Vlaanderen aan een klimaatbuffer tegen de stijgende zeespiegel en extreme weersomstandigheden. De Europese Unie leverde via LIFE Sparc (Space for Adapting the River Scheldt to Climate Change) een belangrijke bijdrage aan het plan door **acht Sigmagebieden** in de provincies Oost-Vlaanderen en Antwerpen verder te helpen ontwikkelen en beter bestand te maken tegen de klimaatverandering.

### Groot Broek - ontpoldering

- 📍 Waasmunster - 58 ha - 2025
- De Durmedijk verlagen over een afstand van 1.200 meter
- Twee openingen maken: één van 30 meter en één van 100 meter
- Aanzet tot een kreek geven

### Vlassenbroek - GGG

- 📍 Dendermonde - 91 ha - 2026
- Een deel van de ringdijk bouwen
- Een noordelijke in- en uitwateringssluis bouwen
- Aanzet tot een kreek geven

### Uiterdijk - ontpoldering

- 📍 Dendermonde - 11 ha - 2026
- De Oude Scheldedijk verlagen tot op maaiveldniveau

### Klein Broek - ontpoldering

- 📍 Temse - 38 ha - 2026
- De Durmedijk verlagen over een afstand van 1.000 meter
- Twee openingen maken: één van 40 meter en één van 60 meter.

### Groot Schoor Hamme - ontpoldering

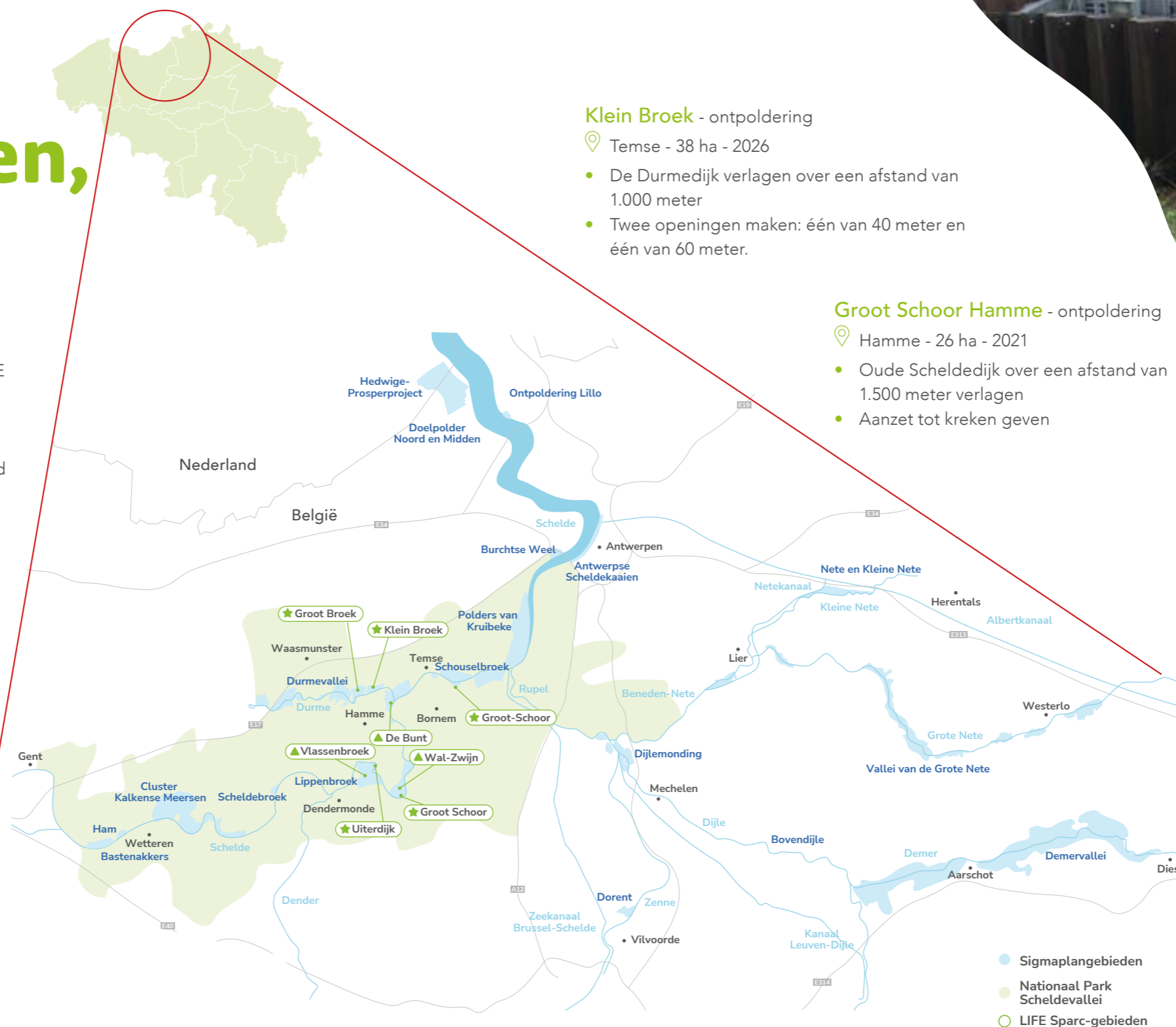
- 📍 Hamme - 26 ha - 2021
- Oude Scheldedijk over een afstand van 1.500 meter verlagen
- Aanzet tot krekken geven

### De Bunt - GGG

- 📍 Hamme - 99 ha - 2025
- Een in- en uitwateringssluis bouwen
- Aanzet tot een kreek geven

### Wal-Zwijn - GGG

- 📍 Hamme - 148 ha - 2025
- Twee in- en uitwateringssluizen bouwen



### Groot Schoor Hingene - ontpoldering

- 📍 Bornem - 23 ha - 2026
- Een ringdijk bouwen
- Een opening van 100 meter in de Scheldedijk maken
- Aanzet tot een kreek geven



## Het overstromingsrisico verkleinen

In het Schelde-estuarium stijgt het waterpeil bij stormtij het snelst in de regio rond Dendermonde. In die regio creëerden we meer ruimte voor water en legden we getijdennatuur aan.

- **Ontpolderen:** vijf gebieden verbonden we opnieuw met de rivier. De bestaande dijk werd op een aantal plaatsen doorgestoken en verder landinwaarts kwam er een nieuwe, hogere dijk.
- **Gecontroleerde overstromingsgebieden met een gereduceerd getij (GOG-GGG):** drie gebieden kregen een hoge ringdijk. In de bestaande dijken bouwden we in- en uitwateringsluizen. Zo stroomt er bij hoogtij tweemaal per dag water binnen, dat bij laagtij weer wegvloeit. Bij stormtij stroomt de stormgolf deels over de verlaagde overlooptdijk, waardoor het gebied overtollig water opvangt.

Als het volledige Sigmoplan (Meest Wenselijk Alternatief) wordt uitgevoerd, daalt het risico op overstromingen van ongeveer 1 op 350 jaar naar 1 op 1.000 jaar. Door LIFE Sparc uit te voeren neemt het hoogwaterpeil ter hoogte van Dendermonde met ongeveer 35 centimeter af bij een duizendjarige storm.



In totaal ontstaat zo **428 hectare getijdennatuur**: slikken, schorren, geulen en kreken. Die vormen een leefgebied voor soorten als de blauwborst, de bever, de lepelaar, de kwak en de grote zilverreiger.

Bekijk onze video's



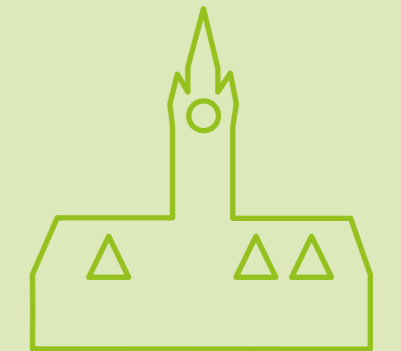
Wat is een ontpoldering?



Wat is een GGG-GOG?



428 ha  
ontwikkelde zoete getijdennatuur



-35 cm  
hoogwaterpeil Dendermonde

## Kansen bieden voor natuurherstel en getijdennatuur

### Van analyse naar actie

De temperaturen gaan omhoog, de zeespiegel stijgt en neerslag valt grilliger. Niet alleen mensen ondervinden de gevolgen van klimaatverandering, ook de natuur wordt op de proef gesteld. Om de gevolgen voor de Scheldevallei in kaart te brengen, voerden we een **klimaatgevoeligheidsanalyse** uit in het Schelde-estuarium. Op basis daarvan stelden we per projectgebied maatregelen voor om de natuur te versterken en de biodiversiteit te behouden. Sommige gebieden vragen intensiever beheer, bijvoorbeeld aan de oevers of voor specifieke dier- en plantensoorten. In een **verkenningnota** werkten we de globale beheervisie uit.

De Vlaamse Waterweg nv vertaalde de voorgestelde maatregelen in concrete **natuurbeheerplannen** per projectgebied.



### Natuurdoelen als kompas

Het voornaamste doel van de natuurbeheerplannen is de **natuurwaarde** verbeteren en tegelijk voldoen aan de Europese richtlijnen voor natuurbehoud. De LIFE Sparc-gebieden herbergen dan ook een rijke variatie aan natuurtypes en soorten:

- **Getijdennatuur:** in Groot Schoor Hingene, De Bunt, Groot en Klein Broek, Wal Zwijn en Vlassenbroek ligt waardevolle getijdennatuur.
- **Afwisselend landschap:** Vlassenbroek herbergt ook alluviaal bos, ondiep water, dottergrasland, rietland en een droger bostype.
- **Vogels in de hoofdrol:** bergeend, tafeleend, krakeend, wintertaling, pijlstraat, Kievit en andere watervogels overwinteren in de projectgebieden of trekken er door. De snor, kwak, lepelaar en kluut broeden er; de laatste twee vinden er ook voedsel.
- **Leven onder water:** de visfauna is gevarieerd, met onder meer spiering, brakwatergrondel, bot en dikkopje.
- **Vleermuizen bij de vleet:** de projectgebieden bieden onderdak aan onder andere de gewone dwergvleermuis, de ruige dwergvleermuis, de laatvlieger, de rosse vleermuis, de franjestaart, de watervleermuis en de meervleermuis.
- **Nog méér soorten:** ook soorten als de langspriet, de gewone garnaal en de rugstreepsteurgarnaal voelen zich er thuis.



### Monitoren en voorbereiden

Om ervoor te zorgen dat het beheer zijn doel bereikt, bevat elk natuurbeheerplan ook een **monitoringplan**. Daarbij kijken we naar:

1. de ontwikkeling van vegetatie;
2. het grond- en oppervlaktewaterpeil;
3. de aanwezigheid van soorten.

Ook tijdens de werken zelf werd al aan de natuur gedacht. In afwachting van de definitieve inrichting zorgden we voor tijdelijk beheer om al dieren aan te trekken of een gebied ecologisch interessant te houden. Dat gebeurde bijvoorbeeld in Vlassenbroek, Wal-Zwijn en Groot Schoor Hingene.



# 10 sleutels tot mede-eigenaarschap

## Draagvlak creëren

Bij de gemiddelde Vlaming staat het klimaat hoog op de agenda. Veel mensen zijn ervan overtuigd dat we moeten blijven investeren in dijken en overstromingsgebieden. Bovendien hebben we tijdens de coronacrisis de natuur herontdekt – ook daaraan wordt veel belang gehecht.

Toch reageren buurtbewoners niet altijd enthousiast wanneer een projectgebied wordt gerealiseerd. De aanleg van gecontroleerde overstromingsgebieden en ontpolderingen hebben een grote impact op het landschap, en veranderingen in de leefomgeving zijn voor

niemand vanzelfsprekend. Draagvlak creëren is daarom een essentieel onderdeel van elk project. Maar wat is de sleutel tot succes?

Die sleutel blijkt een hele sleutelbos te zijn. Binnen het LIFE-project Scalluvia formuleerden we eerder al '10 sleutels tot mede-eigenaarschap' – een leidraad om persoonlijke visies, verhalen en engagementen in een project te integreren. Ook in LIFE Sparc gebruiken we die leidraad om samen te werken aan een breed gedragen project op lange termijn.

### LIFE Sparc: 2018 versus 2024

Welke impact had onze sleutelbos? Dat onderzochten we met een nulmeting in 2018 en een opvolger in 2024. Enkele opvallende resultaten:

- De gevolgen van de klimaatverandering worden duidelijker: inwoners noemen niet alleen hogere temperaturen, maar vooral heviger neerslag.
- Een (grote) meerderheid erkent de positieve effecten van riviernatuur en blijft vragende partij voor overheidsmaatregelen, zoals de aanleg van overstromingsgebieden.
- Eén op de twee wil deelnemen aan STROOM en dubbel zo veel mensen als in 2018 kennen het Nationaal Park Scheldevallei.

# 1

### Luister naar de verwachtingen

Bij de start van LIFE Sparc brachten we via een **enquête** de belangen en behoeften van stakeholders in kaart. We peilden bij buurtbewoners, ondernemers, recreanten en lokale politici naar hun kennis en verwachtingen rond thema's als klimaatverandering en beschermingsmaatregelen tegen de stijgende zeespiegel. Aan het einde van het project herhaalden we de enquête.

# 2

### Investeer in communicatie en focus op het eindresultaat

We brachten onze boodschap onder meer via nieuwsbrieven, video's, sociale media, persoonlijke gesprekken, infosessies en tentoonstellingen. Daarbij lag de nadruk op de LIFE Sparc-gebieden als klimaatbuffers. We besteedden ook aandacht aan **mijlpalen**, zoals de ontpoldering van Groot Schoor Hamme en de goedkeuring van het Nationaal Park Scheldevallei. Mensen houden van **positief nieuws**.

# 3

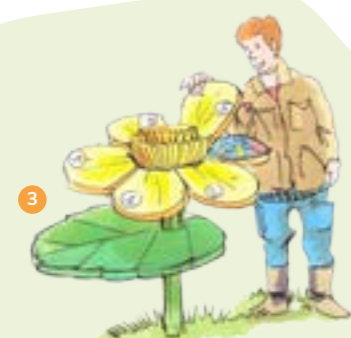
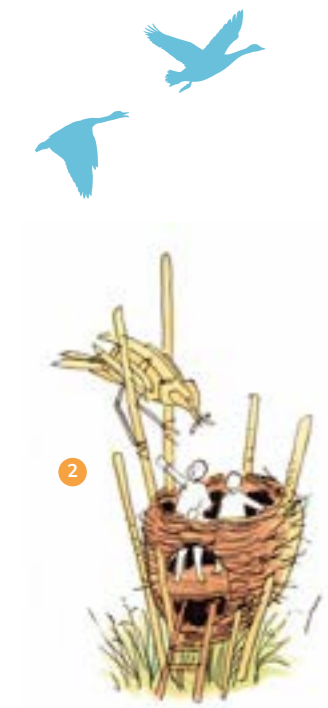
### Wissel kennis en aandachtspunten uit

Samen met onze stakeholders bezochten we het **Nationaal Park Oosterschelde** en het nieuwe getijdengebied **Waterdunen** (beide in Nederland). Omgekeerd trekt onze aanpak ook **buitenlandse aandacht**. We namen deel aan kennisconferenties, kregen bezoek van het Deense LIFE-project Coast to Coast Climate Change, en in 2024 kregen deelnemers van het IUCN Regional Conservation Forum de kans om Wal-Zwijn en Groot Schoor Hamme te bezoeken.



# Ontdek de belevingspaden

Op avontuur in LIFE Sparc-gebied



Bergenmeersen

Groot Broek

Klein Broek  
Temse

Polders van Kruibeke

De Bunt

Groot-Schoor  
Hingene-Bornem

Vlassenbroek  
Dendermonde

Wal-Zwijn

Uiterdijk

Groot Schoor  
Moerzeke-Kastel

- Overstromingsgebied
- Eb en vloed 1
- Stijgend waterpeil
- Brievenbus 6

- Vogelmigratie 5
- Lepelaars
- Draaischijven
- Brievenbus 6

- Karekiet nest 2
- Soorten natte natuur
- Spindotterbloem 3
- Beverburcht 4

## Beleef alle paden!

Vlieg in **Groot Schoor** met de visarend onze eigen trekvogels achterna. **NIEUW**  
P De Notelaer, Notelaerdreef, 2880 Bornem

Vaar in **Klein Broek** samen met de blauwborst de dijk af. **NIEUW**  
P Koolputten 2, 9250 Waasmunster

Kruip in **Vlassenbroek** samen met de bever in zijn burcht of beklim het nest van de kleine karekiet. **NIEUW**  
P Vlassenbroek, Vlassenbroek 39, 9200 Dendermonde

Zwem mee met de driedoornige stekelbaars in de **Kalkense Meersen**.  
P Paddenhoek, 9260 Wichelen

Spring zo ver als je kan met Xavier de ree in de **Polders van Kruibeke**.  
P Dulpop, 9150 Beveren-Kruibeke-Zwijndrecht





6

### Stippel wandelroutes uit op het terrein

Om het hoe en waarom van onze aanpak uit te leggen, organiseerden we klimaatwandelingen langs de toekomstige projectgebieden, onder begeleiding van onze **klimaatgidsen**. Voor wie liever in eigen tempo op verkenning ging, voorzagen we in **werfborden, infopanelen en uitgestippelde routes** via de wandelapp RouteYou. Zo ontdekten bezoekers hoe LIFE Sparc en het Sigmoplan in de Scheldevallei klimaatbuffers creëren.

7

### Leid ambassadeurs op

35 uitbaters, ondernemers en toeristische werknemers uit de Sparc-gemeenten hebben we opgeleid tot **ambassadeurs van de Scheldevallei**. Een bezoek aan hun zaak levert vaak leuke insidertips op over de natuurgebieden. Ook **klimatouders en klimaatgidsen** kregen een opleiding, zodat ze helemaal mee zijn met de nieuwste inzichten over de klimaatverandering en de gevolgen voor de Scheldevallei.



Om het tij echt te keren, is een brede maatschappelijke beweging nodig. Daarin laten wij de onmisbare stem van de kunstenaars horen.

**Sophie Detremmerie**  
Manager STROOM



10

### Geef je project een identiteit

Heel veel mensen zetten zich professioneel of vrijwillig in om de Scheldevallei op de kaart te zetten. Via de projecten Schelde Sterk Merk en Rivierpark Scheldevallei bouwen we al jaren samen aan een sterke identiteit. De nieuwe getijdengebieden vormden jarenlang het gezicht van het Rivierpark. Toen de Vlaamse overheid in 2021 een oproep lanceerde om vier nationale parken aan te duiden, mocht de Scheldevallei dan ook niet ontbreken. Op 13 oktober 2023 kregen we groen licht: het **Nationaal Park Scheldevallei** werd een feit.

8

### Investeer in kinderen en jongeren

In 17 gemeenten trokken opgeleide natuurouders langs de LIFE Sparc-gebieden met boeiende **buitenlessen** rond het thema klimaatverandering en hoe we ons daaraan kunnen aanpassen. Onze **klimaatbelevingspaden** aan Klein Broek, Groot Schoor Bornem en Vlassenbroek brengen het thema op een speelse manier tot leven. Ze tonen ook hoe getijdennatuur als klimaatbuffer kan werken.

9

### Hanteer duidelijke regels en hou toezicht

Goede afspraken maken goede vrienden. Daarom wordt bij elk natuurbeheerplan ook een **toegankelijkheidsplan** opgemaakt, waarin staat wat al dan niet toegelaten is. Aan de opmaak van dat plan ging intens overleg vooraf met alle betrokken instanties.



4

### Ondersteun acties van lokale partners en ga voor snelle resultaten

Lokale organisaties zijn vaak **de beste partners**. Op verzoek van de lokale natuurvereniging vzw Durme hebben we bijvoorbeeld onze acties in het Meulendijkbroek, een deelgebied van Groot Broek, vervroegd. Door het gebied onder invloed van het getij te brengen, konden mensen er sneller genieten van de natuur en kregen ze een voorsmaakje van wat ze in de toekomst op grotere schaal kunnen verwachten.

5

### Streef naar externe erkenning

LIFE Sparc trok door de jaren heen veel **lokale, nationale en internationale belangstelling**. De Vlaamse documentaire 'Onze Natuur' wijdde een aflevering aan het belang van ruimte voor rivierwater. In 2021 sloten we ons als onderdeel van het Sigmoplan aan bij het European Rewilding Network. Datzelfde jaar besloot het internationaal gerenommeerde Festival van Vlaanderen om jaarlijks een duurzaam festival bij de Schelde te organiseren: STROOM. Tijdens de eerste twee edities was LIFE Sparc een van de organiserende partners. Eerder ondersteunden we ook de voorloper van het festival, Hoogtij.



## Kennis delen en inspireren

Het concept van **Gecontroleerde Overstromingsgebieden (GOG)**, al dan niet met een **Gereduceerd Getij (GGG)** om 'ruimte aan de rivier' te geven, is een Vlaamse uitvinding die binnen het Sigmapijn werd ontwikkeld, toegepast en gemonitord. Die unieke expertise willen we graag delen, ook buiten onze grenzen.

Een **ideale partner** was het project **Waterdunen in Zeeland, Nederland**: een nieuw natuur- en recreatiegebied van ongeveer 350 hectare dat, net als LIFE Sparc, inzet op getijdennatuur zonder in te boeten op veiligheid. Tijdens drie contactmomenten leerden we elkaars project kennen en wisselden we gegevens en technische kennis uit. We ondersteunden Waterdunen ook bij het berekenen van het resulterende getij als de in- en uitwateringsconstructie zou zijn uitgevoerd volgens de aanpak van het Sigmapijn.

Om onze kennis rond het effect van overstromingsgebieden ook **Europees** uit te dragen, zochten we contact met onderzoeksinstituten die werken rond andere Europese estuaria, zoals die van de Ems, Weser, Elbe, Seine en Humber.



Uit eerdere projecten hadden we al gegevens over de vorm van elk estuarium en de eigenschappen van het getij. Op basis daarvan ontwikkelden we **vereenvoudigde computermodellen** waarmee we het getij konden simuleren en de impact van overstromingsmodellen konden voorspellen. Door te variëren in locatie, omvang en ontwerp – zoals de hoogte van een overlooppijp of de inrichting van de duikers – kregen we een eerste inzicht in de toepasbaarheid van overstromingsgebieden met gereduceerd getij in andere estuaria.

Tot slot zetten we ook in op **informelere kennisuitwisseling**. Zo kregen we bezoek van het Deense LIFE-project Coast to Coast Climate Change, en konden de deelnemers van het IUCN Regional Conservation Forum onze projecten Wal-Zwijn en Groot Schoor Hamme bezoeken. Het leverde boeiende dagen op vol uitwisseling over waterbeheer en de uitdagingen van de klimaatverandering.

## Verschillende kwetsbare of zeldzame broedvogels vonden een thuis in Wal-Zwijn



### Van zuurstof tot vogels

Monitoring is cruciaal om de impact van het project op te volgen. Zo brengt het Onderzoeksprogramma Milieueffecten Sigmaplan (OMES) in kaart hoe het Sigmaplan de **waterkwaliteit** en het leven in het Schelde-estuarium beïnvloedt. De hoeveelheid zuurstof in het water krijgt daarbij bijzondere aandacht, want die bepaalt in grote mate hoeveel leven er in de rivier zit. In september 2022 bleek dat het zuurstofgehalte opnieuw flink was toegenomen.

Ook de impact op de **biodiversiteit** volgen we op. In 2022 was het voorlopig ingerichte projectgebied Wal-Zwijn bijvoorbeeld het toneel van een erg succesvol broedseizoen. Verschillende kwetsbare of zeldzame broedvogels vonden er een thuis: een koppel zwarte wouwen, twee koppels steltkluten en meerdere koppels zomertalingen en woudaapjes. Ook de grote karekiet, de snor en de roerdomp hebben in LIFE Sparc-gebied genesteld.



Belangrijk is dat de monitoring **langetermijngericht** is, zodat de evolutie duidelijk in beeld komt. Eind 2023 werd het ontpolderingsgebied Klein Broek aan de Durme bijvoorbeeld tijdelijk geopend. Op 5 september 2024 voerde het Waterbouwkundig Laboratorium er een meetcampagne uit: vanaf het meetschip Veremans en een bijboot namen wetenschappers tijdens een volledige getijdencyclus stalen en maten ze de stroomsnelheid. Zo brachten ze de uitwisseling van water en sediment tussen de Schelde en de Durme in kaart.

In 2019, 2021 en 2023 vond dezelfde meetcampagne plaats op dezelfde locatie, waardoor we ook subtiele effecten kunnen vaststellen. De resultaten van de metingen uit 2024 worden momenteel geanalyseerd; zodra de analyse is afgerond, worden ze openbaar gemaakt.

**LIFE Sparc monitorde niet alleen, we communiceerden ook. Bezoekers van onze website konden realtime nagaan hoe zout, koud en bruisend de Schelde was. Vandaag verwijzen we geïnteresseerden door naar de website [waterinfo.vlaanderen.be](https://waterinfo.vlaanderen.be) waar ze de actuele gegevens van Vlaamse waterlopen kunnen raadplegen.**



# Toekomstbeeld



Groot Schoor Hamme 2017



Groot Broek 2019



De Bunt 2015

Voor

Na



Groot Schoor Hamme 2024



Groot Broek 2024



De Bunt 2024

## De gebieden blijven evolueren

De voorbije acht jaar zijn de LIFE Sparc-gebieden sterk veranderd. **Groot Schoor** in Hamme werd in 2021 ontpolderd, daarna volgen **Groot Broek** (2025) en **Groot Schoor Hingene** en **Uiterdijk** (2026).

De **drie overstromingsgebieden met gereduceerd getij** (GGG) die binnen LIFE Sparc zijn aangelegd, zullen in 2025 voor het eerst functioneren. Vlassenbroek heeft sinds mei een beperkte GGG-werking, Wal-Zwijn volgt in augustus, De Bunt in het laatste kwartaal. Bij elk getij wisselen de drie gebieden water uit met de Schelde. Dat Scheldewater bevat fijn sediment, dat

in die gebieden zal bezinken. Door die natuurlijke ophoging – een proces dat zich over decennia voltrekt – verandert hun waterbergingscapaciteit, en daarmee ook het overstromingspatroon.

Dat heeft **gevolgen voor de vegetatie, het bodemleven en de ecosystemendiensten** die een gebied kan leveren. Wijkt de ontwikkeling te sterk af van de oorspronkelijke doelstellingen, dan kunnen de sluisen eenvoudig worden aangepast, bijvoorbeeld met schotbalken. Door zo het getij aan te passen, sturen we de natuurlijke processen bij.

De **sedimentatie** zorgt ervoor dat koolstof en nutriënten worden vastgelegd in de bodem, waardoor de gebieden bijdragen aan klimaatmitigatie en een betere waterkwaliteit. Hetzelfde gebeurt met toxische stoffen: die verdwijnen niet uit het ecosysteem, maar zijn ondergronds minder schadelijk voor planten en dieren.

Daarnaast spelen **micro-organismen in water en bodem** een actieve rol in het verbeteren van de waterkwaliteit. Ze breken overtollige stikstof af, terwijl de LIFE Sparc-gebieden tegelijk silicium aan het Scheldewater toevoegen – een voedingsstof waaraan vaak een tekort is. Door de verhouding tussen silicium en stikstof te verbeteren, dragen ze bij tot een gezondere populatie kiezelwieren. En omdat kiezelwieren aan de basis staan van de voedselketen, heeft dat effect tot in alle hogere trofische niveaus: van plankton tot vissen, vogels en zoogdieren.

We volgen de bodemdynamiek op via het **OMES-monitoringprogramma**. Aan de hand van een basismonitoring van sedimentatie en erosie, vegetatie en bodemeigenschappen volgen we de doelstellingen van de GGG's op. Door het getij nauwkeurig te monitoren, kunnen we de schotbalkconfiguratie optimaal afstemmen op de gewenste sedimentatie of erosie. Elke drie jaar maken we een ecotopenkaart op om de habitatontwikkeling te volgen. En met aanvullende monitoring kunnen we inschatten of een gebied in de gewenste richting evolueert. Op die manier kunnen we mogelijke problemen vroeg detecteren en indien nodig bijsturen. Via aangepast beheer proberen we, tot slot, plaagsoorten zoals de knijt te voorkomen.



Meer over het OMES-monitoringprogramma

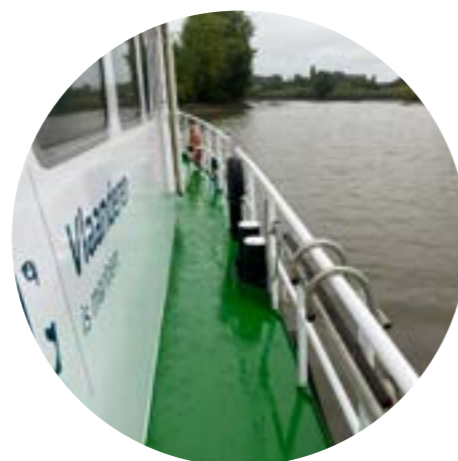


## Metten voor morgen

De waterstanden in de GGG's binnen het Sigmaphan worden operationeel gemonitord en publiek ontsloten via website [waterinfo.vlaanderen.be](https://waterinfo.vlaanderen.be). In 2025 komen de data van Grote Wal, Kleine Wal, Zwijn en De Bunt online; Vlassenbroek volgt in 2026. Voor de ontpolderde gebieden gebeurt geen operationele meting, maar omdat ze in open verbinding staan met de Schelde, volstaat het om gegevens van een nabijgelegen tijstation te gebruiken.

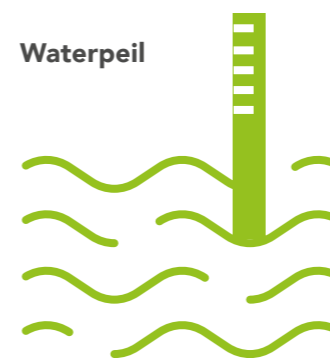
Zodra een gebied is aangesloten op de Schelde, neemt het Waterbouwkundig Laboratorium het op in zijn operationele modellen. Via die modellen kunnen we, bijvoorbeeld bij een storm, het waterbergende effect van de gebieden mee opnemen in de verwachte waterstanden. Die informatie helpt de beheerders om geïnformeerde beslissingen te nemen.

Volgens berekeningen met een computermodel kunnen de acht LIFE Sparc-gebieden bij een zeer zware storm (die gemiddeld eens in de duizend jaar voorkomt) de maximale waterhoogte tot 35 centimeter verlagen. LIFE Sparc – en bij uitbreiding het Sigmaphan – maakt het Schelde-estuarium daarmee aantoonbaar veiliger voor omwonenden.



## Wat meten we?

**Waterpeil**



Hoe hoog staat het water?

**Stroming**



Hoe snel beweegt het water?

**debiet**



Hoeveel water stroomt voorbij per tijdseenheid?

## Voortbestaan, verder leven

LIFE Sparc was vanaf dag 1 ingebed in en gelinkt aan verschillende andere projecten. Twee daarvan zullen ervoor zorgen dat ons werk ook in de toekomst een positieve impact behoudt op de **Vlaamse waterveiligheid en -recreatie**.

### Sigma-plan: bredere context

Het Sigma-plan bereidt Vlaanderen vandaag voor op het **klimaat van morgen**. Tegelijk draagt het bij aan het **herstel** van zeldzame en waardevolle riviernatuur, in lijn met de Europese natuurdoelen. Met het LIFE Sparc-project kreeg het Sigma-plan Europese steun om acht gebieden sneller te ontwikkelen.

De komende jaren werken we met het Sigma-plan verder om de Schelde en haar bijrivieren **klimaatrobuust te maken en de riviernatuur te herstellen**. Het resultaat? Natuurgebieden met Europese allures, waar bezoekers een warm onthaal krijgen en gebruik kunnen maken van een netwerk van fiets- en wandelpaden.



Meer info over het Sigma-plan



Het Nationaal Park Scheldevallei zal interlokale initiatieven blijven ondersteunen, en verder bouwen aan een veerkrachtige Scheldevallei die klaar is voor de klimaatverandering. Samen met al onze partners maakten we een plan op om met steun van Toerisme Vlaanderen te investeren in een breed spectrum aan acties: van bezoekerscentra tot natuurbeleving. We zijn klaar om voort te bouwen op wat LIFE Sparc heeft verwezenlijkt.”

**Bart Mels**

Projectmedewerker Nationaal Park Scheldevallei

### Nationaal Park Scheldevallei

Heel wat initiatieven van LIFE Sparc krijgen een vervolg onder de vleugels van het Nationaal Park Scheldevallei. Een blikvanger is **STROOM**, een klassiek muziekfestival midden in de natuur en dicht bij erfgoedparels – met klimaatverandering als rode draad. Ook de **opgeleide gidsen en ondernemers** uit LIFE Sparc blijven een belangrijke rol spelen in het Nationaal Park.



Meer info over Nationaal Park Scheldevallei





NATIONAAL PARK  
**scheldevallei**



**Hier  
stroomt  
schoonheid!**

[www.nationaalparkscheldevallei.be](http://www.nationaalparkscheldevallei.be)